



**de Griffel**

Katholieke basisschool

# Schoolveiligheidsplan KBS de Griffel

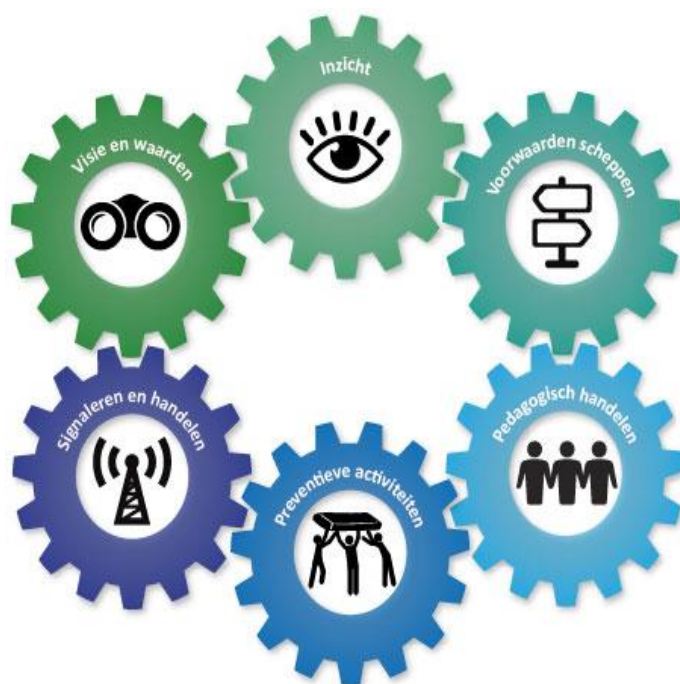
# Schoolveiligheidsplan KBS de Griffel

Besproken met het team: 19 maart 2026  
Instemming MR op: 30 maart 2026  
Revisie: juni 2027

Maart 2026  
Marijke den Decker  
Directeur basisschool KBS de Griffel

## Inhoud

INLEIDING .....	4
1. VISIE EN WAARDEN .....	6
2. INZICHT .....	11
3. VOORWAARDEN SCHEPPEN .....	13
4. PEDAGOGISCH HANDELEN .....	17
5. PREVENTIEVE ACTIVITEITEN .....	18
6. SIGNALEREN EN HANDELEN .....	21
7. BORGING VAN BELEID .....	27
8. ACTIVITEITENPLAN SCHOOLJAAR 2025 - 2026 .....	27
9. ARBO BELEID .....	28
10. FYSIEKE VEILIGHEID .....	29
11. BIJLAGE Vindplaats protocollen en plannen .....	31
BIBLIOGRAFIE .....	32



# INLEIDING

Voor u ligt het Schoolveiligheidsplan (SVP) van basisschool KBS de Griffel. In dit plan beschrijven wij hoe wij invulling geven aan onze verantwoordelijkheid voor een veilige leer- en werkomgeving voor leerlingen en medewerkers.

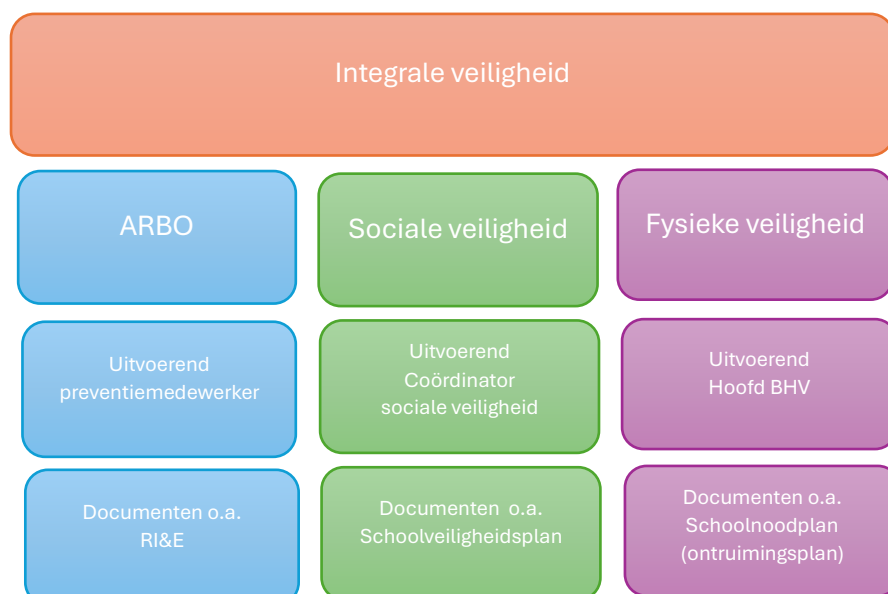
Een veilige school is een school waar structureel en planmatig wordt gewerkt aan een positief en veilig schoolklimaat, grensoverschrijdend gedrag wordt voorkomen, tijdig wordt gesignaleerd en adequaat wordt aangepakt, incidenten leiden tot reflectie en verbetering van beleid en handelen, en open communicatie vanzelfsprekend is waarbij leerlingen en medewerkers aanspreekbaar zijn op houding en gedrag.

Sociale veiligheid vraagt voortdurende aandacht. Het is geen vaststaand gegeven, maar een proces dat vraagt om gezamenlijke verantwoordelijkheid, professionele alertheid en een open cultuur. Op basisschool KBS de Griffel bieden wij leerlingen en medewerkers een veilige, sociale en inspirerende leer- en leefomgeving waarin zij zich optimaal kunnen ontwikkelen. Wij stimuleren actief sociaal gedrag, hanteren duidelijke gedragsafspraken, erkennen verschillen tussen leerlingen, bieden waar nodig sociale en cognitieve ondersteuning en zien gezamenlijk toe op naleving van afspraken.

Uit onderzoek blijkt dat expliciete gedragsafspraken en gezamenlijke verantwoordelijkheid voor naleving bijdragen aan een toename van sociale veiligheid en een afname van grensoverschrijdend gedrag. *‘Een positieve klasdynamiek is de voedingsbodem voor veiligheid, leren én sociaal emotionele groei’* (Hoekstra, 2025). Leerlingen moeten ervaren dat de school duidelijk en consequent optreedt tegen ongewenst gedrag. Duidelijke normstelling werkt preventief en versterkt het gevoel van veiligheid.

De zorg voor sociale veiligheid is wettelijk verankerd in de Wet Veiligheid op school. Deze wet verplicht schoolbesturen tot het voeren van een actief sociaal veiligheidsbeleid, het aanstellen van een coördinator sociale veiligheid die tevens aanspreekpunt is voor pesten en het monitoren van de sociale veiligheid van leerlingen met een actueel en betrouwbaar instrument. Basisschool KBS de Griffel voldoet aan deze wettelijke verplichtingen en ziet sociale veiligheid niet alleen als wettelijke opdracht, maar als fundamenteel uitgangspunt van ons onderwijs.

Het veiligheidsbeleid is een integraal onderdeel van het totale schoolbeleid en wordt planmatig uitgevoerd. In dit Schoolveiligheidsplan staat sociale veiligheid centraal. Daarnaast besteden wij aandacht aan arbeidsomstandigheden (Arbo) en fysieke veiligheid, waaronder bouwveiligheid, noodprocedures en calamiteitenbeleid.



**Het bestuur** is verantwoordelijk voor het vaststellen van algemeen beleid, het creëren van een adequate overlegstructuur en het toezien op de uitvoering.

**De directie** is verantwoordelijk voor voorbereiding, vaststelling en uitvoering van het beleid op schoolniveau en voor de borging van sociale, fysieke en arbeidsveiligheid.

**Het personeel** draagt zorg voor de uitvoering van het beleid in de dagelijkse praktijk, het signaleren van onveiligheid en het naleven en handhaven van gedragsafspraken.

De sociale veiligheid wordt systematisch gemonitord met behulp van het Digitaal Veiligheid Volgstelsel (DVVS). Voor het opstellen van dit plan is gebruikgemaakt van de Audit sociale veiligheid ten behoeve van het DVVS en het beschikbare format Schoolveiligheidsplan. De uitkomsten van monitoring worden gebruikt om beleid waar nodig bij te stellen en te verbeteren.

In de bijlage is een overzicht opgenomen van protocollen, stappenplannen, gedragsregels en overige relevante documenten. Daarnaast is bij de directie een ordner Schoolveiligheidsplan ter inzage beschikbaar met alle onderliggende documenten.

Het schoolveiligheidsplan van KBS de Griffel wordt vastgesteld na instemming door de MR.

Marijke den Decker  
Maart 2026

# 1. VISIE EN WAARDEN



## Wie zijn wij?

KBS de Griffel is één van de negen katholieke basisscholen, onderdeel van Het Sticht. Onze school staat in de wijk Zeist-West, een gebied dat bestaat uit verschillende buurten met én zonder hoogbouw, rijtjeswoningen en (half)vrijstaande huizen. Wij hebben een gemêleerde leerling populatie, met voornamelijk leerlingen uit de wijken Nijenheim, Crosestein, Brugakker en Griffesteyn/Couwenhoven. Onze school groeit. Wij realiseren ons dat we leven in een multiculturele maatschappij, waarbij kennis van elkaars achtergrond en respect voor een andere manier van leven voorwaarden zijn om goed samen te kunnen werken.

### *Identiteit*

KBS de Griffel is een katholieke én vreedzame school. Dit betekent dat wij werken in een sociale context die gebaseerd is op innerlijke waarden, omgangsvormen en levenshoudingen die voortkomen vanuit een christelijke traditie. De school staat open voor alle kinderen, ongeacht hun geloof, maatschappelijke achtergrond, cultuur of welk sociaal onderscheidend criterium dan ook.

Onze aandacht voor waarden en normen, het vreedzaam naast elkaar leven, proberen we concreet te maken in het dagelijkse schoolleven. Kinderen en volwassenen gaan op een respectvolle manier met elkaar om. Wij willen elkaar de ruimte geven en echt luisteren naar elkaar voor wederzijds begrip. Respect voor elkaar, samenwerken, openheid, betrokkenheid, eerlijkheid en verwondering zijn hierbij belangrijke bouwstenen.

Het pedagogisch handelen op KBS de Griffel krijgt mede gestalte door het hanteren van waarden en normen die gebaseerd zijn op onze katholieke identiteit. Respect en waardering voor elkaar is een voorwaarde om samen te kunnen leren en samen te kunnen leven. De identiteit van de school kenmerkt zich door:

- een open houding naar onze medemensen;
- respect voor elkaar;
- saamhorigheidsgevoel;
- specifieke aandacht voor de verschillende levensinstellingen;
- minimaal één keer per jaar een liefdadigheidsactie voor een goed doel.

Wij besteden aandacht aan de katholieke identiteit middels het vertellen van verhalen uit de kinderbijbel, lessen vanuit Trefwoord (catechese methode) en De Vreedzame School. De vieringen en rituelen worden in ere gehouden als herkenbare uitingen van onze identiteit. Deze vinden zowel op school als in het Kerkelijk Centrum plaats. Drie keer per jaar hebben wij een gezamenlijke viering, waaraan alle leerlingen deelnemen.

Op KBS de Griffel willen we als gemeenschap van leerlingen, leerkrachten en ouders op een positieve manier samenleven en daarmee een veilig leerklimaat scheppen. We gaan ervan uit dat alle leerlingen en volwassenen zich prettig willen voelen op school en eraan willen meewerken dat zijzelf en ook anderen zich prettig voelen op KBS de Griffel, zodat ieder zich optimaal kan ontwikkelen. Om zorg te dragen voor een sfeer, waarin dit mogelijk is, hebben we regels en afspraken ingevoerd, die vallen binnen de aanpak van de Vreedzame School. De Vreedzame School ziet de school als een gemeenschap. De leerlingen leren hoe ze hun rol in de schoolgemeenschap, en later als burger in de maatschappij (burgerschap), in kunnen nemen. Een Vreedzame School realiseren kan alleen wanneer er samengewerkt wordt met alle leerlingen en volwassenen in de school.

### *Missie van de school*

De missie van KBS de Griffel luidt: **Samen leren, samen leven!** Deze missie vormt het fundament van de school en geeft richting aan alles wat er binnen de school gebeurt. Leerlingen en leerkrachten leren en leven samen, zodat kinderen zich ontwikkelen tot actieve en verantwoordelijke deelnemers aan de maatschappij, zowel nu als in de toekomst.

## Visie

KBS de Griffel biedt kwalitatief hoogwaardig onderwijs, waarin aandacht is voor de persoonlijke achtergrond en mogelijkheden van ieder kind. De school streeft naar een veilige, inspirerende leeromgeving waarin kinderen tot bloei komen. Vanuit de kernwaarden groei, aandacht, verbondenheid en autonomie wordt de visie concreet gemaakt.

## Kernwaarden

De kernwaarden van KBS de Griffel zijn: groei, aandacht, verbondenheid en autonomie. Deze centrale waarden vormen, samen met de vreedzame school, het fundament van onze school. Zie ook: schoolgids 2025 – 2026 (Schoolgids 2025 - 2026, 2025).



### Kernwaarde groei

KBS de Griffel is een school die streeft naar veelzijdig en kwalitatief hoogstaand onderwijs. Onderwijs dat zo veel mogelijk past bij het individuele kind, gebruik maakt van de wetenschap (effectief bewezen) en deze vertaalt naar goede lessen. Onderwijs dat gegeven wordt door deskundige leerkrachten. Wij stimuleren samenwerking tussen leerlingen en tussen leerkrachten onderling, om te leren van elkaars kwaliteiten. Samen leren!

Dit sluit naadloos aan bij de kernwaarde 'ontwikkeling' van Het Sticht. Het Sticht investeert in professionele groei van haar medewerkers, zodat zij de beste begeleiding kunnen geven aan onze leerlingen. Leerlingen ontwikkelen zich, zodat zij sterker en zelfverzekerd de toekomst tegemoet kunnen treden (Koersplan Het Sticht 2025 - 2029, 2025, p. 15).

### Kernwaarde aandacht

We hebben oog voor de individuele behoeften van de leerlingen. Veiligheid en respect zijn belangrijke waarden om in die behoeften te voorzien. Daarbij is ieder kind uniek en ontwikkelt het zich in een eigen tempo. We volgen ieder facet van de intellectuele en de sociaal-emotionele ontwikkeling van alle leerlingen, zodat wij de instructie, de begeleiding en het niveau van het leerstofaanbod op de behoeften van de leerlingen zoveel mogelijk kunnen laten aansluiten. Dus ook wanneer een kind extra begeleiding of juist meer uitdaging nodig heeft. Wij laten kinderen en leraren aan de hand van didactische, coöperatieve structuren met en van elkaar leren. Samen leren is samen leven!

### Kernwaarde verbondenheid

Samen leren en samen leven doe je niet alleen. Wij werken graag samen met de ouders van onze leerlingen, interne en externe specialisten (ZAT, KDV, BSO, ouderen in de wijk, kerk, wijkteam, gemeente Zeist) en deskundigen binnen Het Sticht (onze stichting). Samen zijn we verantwoordelijk voor de leerlingen; met vertrouwen, duidelijkheid, eerlijkheid en respect naar elkaar toe. Samen leren en samen leven is samen werken!

### *Kernwaarde autonomie*

Samen leren, samen leven, samen werken...dat is iets wat je moet leren. Wij leren kinderen samenwerken aan de hand van diverse coöperatieve didactische én pedagogische werkvormen. Door de samenwerking te structureren wordt gelijke deelname van leerlingen gestimuleerd en is er sprake van positieve wederzijdse afhankelijkheid. Daarnaast hebben kinderen ook behoefte aan autonomie; kinderen willen ook zélf leren, zélf kunnen beslissen en zélf keuzes maken. Dat kan alleen in een omgeving waarin de eigenheid van het kind gerespecteerd wordt. Het pedagogische antwoord hierop is het bieden van veiligheid, ruimte, begeleiding, ondersteuning en het waarborgen van de verbondenheid met de ander. Individuele vrijheid is belangrijk en wordt gestimuleerd, maar altijd in relatie met de ander. Zo leren we van en met elkaar! De kernwaarde 'authenticiteit' van Het Sticht past hierbij. Het Sticht moedigt zowel leerlingen als leerkrachten aan om zichzelf te zijn, hun eigen stem te vinden en te leren van hun ervaringen met respect en begrip in de omgang met anderen (Koersplan Het Sticht 2025 - 2029, 2025, p. 15).

## Sociale veiligheid op KBS de Griffel

Sociale veiligheid draait om beschermd zijn of zich beschermd voelen tegen bedreigingen die veroorzaakt worden door het gedrag van andere mensen in en om de school. Dat kan gaan om de psychische, sociale en fysieke veiligheid van leerlingen, personeel, ouders en anderen in de school. En het betreft zowel objectieve bedreigingen (strafbare feiten) als subjectieve (persoonlijk ervaren) bedreigingen. Sociale veiligheid wordt gecreëerd door het bevorderen van positief gedrag; een positieve interactie, omgang en communicatie tussen alle bij een school betrokken personen. Daarmee wordt een positief en veilig schoolklimaat gecreëerd, dat de basis vormt voor het kunnen leren en werken van leerlingen en personeel.

### *Doelen en aanpak bevordering sociale veiligheid*

Een school is veilig als de sociale, psychische en fysieke veiligheid van leerlingen en volwassenen niet door handelingen van anderen wordt aangetast. Dat betekent dat er een veilige en positieve sfeer is op school. Het betekent ook dat de school optreedt (preventief en correctief) tegen pesten, uitschelden, discriminatie, geweld, seksueel grensoverschrijdend gedrag, roddelen, cyberpesten en andere vormen van ongepast gedrag, en deze zoveel mogelijk voorkomt.

Sociale veiligheid betekent dus dat leerlingen en volwassenen beschermd zijn en zich ook beschermd voelen tegen ongewenst gedrag dat wordt veroorzaakt door het gedrag van iemand anders.

Op basis van onze visie en kernwaarden zijn onze doelen voor sociale veiligheid:

- Alle leerlingen voelen zich in hun basisschoolperiode veilig en prettig en kunnen zich daardoor optimaal ontwikkelen. Leerlingen leren als individu, maar ook als groepslid hun verantwoordelijkheid te nemen t.a.v. het welbevinden van zichzelf en anderen.
- De volwassenen zijn zich ervan bewust dat zij een belangrijke bijdrage leveren aan een veilig schoolklimaat, waarin naast leerlingen, ook ouders en leerkrachten zich veilig en welkom voelen op school. Ouders en leerkrachten realiseren dit door op een Vreedzame, dus respectvolle manier met elkaar om te gaan.

Het team van KBS de Griffel wil:

- Voorkomen dat er ook maar enige vorm van agressie, geweld, seksuele intimidatie, discriminatie, racisme en pesten plaatsvindt;
- Een positieve cultuur creëren waarin sociaal gedrag en democratisch burgerschap wordt gestimuleerd;
- Zorgen dat de coördinator sociale veiligheid en een interne contactpersoon weet wat hij/zij moet doen en welke wegen te bewandelen indien nodig;
- Systematische evaluatie van het veiligheidsbeleid waarborgen.

## Vreedzame School

Onze school werkt met De Vreedzame School, een methode die kinderen leert om zelf conflicten op te lossen, verantwoordelijkheid te nemen en zich betrokken te voelen bij de gemeenschap. Belangrijke aspecten hiervan zijn:

- **Zelfstandigheid:** Kinderen leren zelfstandig keuzes maken en verantwoordelijkheid nemen voor hun gedrag.
- **Respect:** Leerlingen gaan op een respectvolle manier met elkaar en met volwassenen om.
- **Samenwerking:** We stimuleren actief samenwerken en het oplossen van conflicten op een positieve manier.
- **Democratisch Burgerschap:** Leerlingen krijgen een stem in de klas en leren om mee te denken over groepsprocessen.

KBS de Griffel is een school die de klas en de school als leefgemeenschap beschouwt; als een oefenplaats voor het leren van sociale vaardigheden en waar democratisch burgerschap wordt toegejuicht. Kinderen leren op school om verantwoordelijke en actieve leden van deze gemeenschap te zijn. Ze leren oog en oor voor anderen te hebben en zich verantwoordelijk te voelen voor het algemeen belang. Wij vinden het belangrijk dat kinderen maar ook de ouders en leerkrachten zich gehoord en gezien voelen en leren samen beslissingen te nemen en conflicten op te lossen. Samen leven!

Naast deze basisprincipes worden jaarlijks groepsafspraken gemaakt en herzien. Positief gedrag wordt beloond en versterkt door leerkrachten door middel van gerichte complimenten en beloningen.

## Schoolregels en Sociale Competentie

We werken met de volgende kernregels:

- Wij respecteren elkaar en accepteren verschillen.
- Wij zorgen ervoor dat iedereen zich veilig voelt.
- Wij lossen conflicten op een vreedzame manier op.
- Wij nemen verantwoordelijkheid voor ons gedrag.
- Wij gaan zorgvuldig om met materialen en eigendommen.

Deze regels worden aangeleerd en geoefend in de dagelijkse praktijk, ondersteund door sociale competentieprogramma's en lessen over sociale vaardigheden.

Aan het begin van ieder schooljaar stelt iedere groep groepsafspraken op. Er worden afspraken met de leerlingen gemaakt over hoe er gereageerd kan worden als iemand de groepsafspraken en de schoolregels niet naleeft. De afspraken geven aan wat gewenst gedrag is. Deze afspraken staan in verbinding met de afspraken van de Vreedzame School en zijn in iedere groep zichtbaar. In de groepsafspraken wordt ook aangegeven dat het melden van pesten, ruzies en onopgeloste conflicten goed is. Regelmatig besteedt de leerkracht proactief aandacht aan de groepsafspraken en schoolregels, niet alleen als het slecht gaat.

Het opstellen van de groepsafspraken is een onderdeel van de Gouden Weken, de eerste periode van het schooljaar waarin de basis wordt gelegd voor de groepsdynamiek en de sfeer in de klas. Deze periode is cruciaal voor het vormen van een positieve groep en het creëren van een veilige leeromgeving.

Tijdens de 'gouden weken' kun je als leerkracht werken aan de volgende doelen:

1. **Relaties opbouwen:** Dit is de tijd om een goede relatie met en tussen de leerlingen op te bouwen. Door elkaar beter te leren kennen, wordt de basis gelegd voor wederzijds respect en vertrouwen.
2. **Groepsregels en verwachtingen vaststellen:** In deze weken is het belangrijk om duidelijk te zijn over de regels, routines en verwachtingen binnen de klas. Het

gezamenlijk opstellen van deze regels kan helpen om een gevoel van eigenaarschap bij de leerlingen te creëren.

3. **Positieve groepsdynamiek bevorderen:** Door middel van teambuildingactiviteiten en samenwerkingsopdrachten kunnen leerlingen elkaar beter leren kennen en wordt de onderlinge band versterkt. Dit helpt bij het voorkomen van subgroepvorming en conflicten in latere fases.
4. **Individuele verschillen erkennen:** De 'gouden weken' bieden ook een kans om aandacht te besteden aan de individuele behoeften en talenten van leerlingen. Dit kan helpen bij het creëren van een inclusieve omgeving waarin iedereen zich gewaardeerd voelt.
5. **Preventieve interventies toepassen:** Door tijdens de gouden weken actief te observeren en in te grijpen bij negatieve dynamieken, kan je als leraar voorkomen dat problemen later in het jaar escaleren.

Het goed benutten van de 'gouden weken' kan het hele schooljaar positief beïnvloeden. Wanneer een stevige basis wordt gelegd in deze eerste weken, is de kans groter dat de groep effectief samenwerkt en conflicten constructief worden opgelost (Bijleveld, 2020).

Wij zorgen ervoor dat iedereen op onze school de visie, kernwaarden, doelen regels en afspraken kent door alle documenten te delen met het team, protocollen op de website te plaatsen en/of vermelding ervan in de schoolgids. Verwachtingen omtrent gedrag van medewerkers en professioneel handelen zijn terug te vinden in documenten van Het Sticht. Het Sticht heeft onder meer een gedragscode opgesteld waarin staat welk gedrag het bestuur van al haar medewerkers verwacht (zie bijlage).

### *Omgaan met media*

Het bestuur onderhoudt de contacten met de media en derden in geval van incidenten. Het personeel van de school verwijst de media en derden dan ook consequent door naar het bestuur. In geval zich een ernstige calamiteit voordoet, loopt alle communicatie met externen via de door het bestuur aangewezen contactpersoon.

### *Omgaan met ICT*

Informatie- en communicatietechnologie (ICT) is een middel dat een leerkracht kan inzetten voor specifieke begeleiding van leerlingen. Daarnaast is het de verantwoordelijkheid van de leerkracht dat leerlingen kennis en vaardigheden met betrekking tot ICT opdoen. In dit kader worden dan ook opdrachten gegeven waarbij internet ingezet wordt. Het bieden van een veilige internetomgeving aan de kinderen vraagt aandacht van het bestuur en de scholen. Eigen mobiele telefoons, tablets en smartwatches zijn niet meer toegestaan in de klas. Deze apparaten leiden af en zorgen dat leerlingen slechter presteren. KBS de Griffel heeft afspraken voor leraren, ouders en leerlingen, zodat iedereen in de school precies weet wat wel en niet mag. Dit betreft het Protocol Internet, mobiele telefoon en social media, zie bijlage.

### *Buitenschoolse activiteiten*

Bij buitenschoolse activiteiten en binnenschoolse activiteiten is het belangrijk om van tevoren na te denken over veiligheid om onveilige situaties te voorkomen. Neem hiervoor altijd contact op met de Hoofd BHV'er. In overleg met deze functionaris kan bepaald worden of er maatregelen moeten worden getroffen. De volgende spullen moeten in ieder geval meegaan op een dergelijke activiteit:

- EHBO-koffer/kit
- Leerlingenlijst met telefoonnummers (noodnummers) of Parro op telefoon
- Formulieren medische handelingen
- Ingevuld protocol veiligheid bij uitstapjes, zoals schoolreizen (zie bijlage).

### *Betrokkenen bij formuleren en evalueren schoolveiligheid*

Wij zorgen er voor dat bij het formuleren en evalueren van de visie, kernwaarden, doelen, regels en afspraken diverse geledingen van de school (directie, team en MR) betrokken worden. Dat

doen wij door op studiedagen met het team na te denken over onze visie, over onze professionele houding en tijdens overige overlegmomenten plannen te bespreken, te evalueren en bij te stellen. De MR speelt een belangrijke rol in het adviseren en evt. instemmen met diverse protocollen, zoals bijvoorbeeld het anti pest protocol.

## Protocollen en beleid

Het schoolveiligheidsplan is opgenomen in *de Sharepoint* en op de website te vinden. Alle nieuwe medewerkers worden gewezen op deze map. Ouders worden geïnformeerd middels de nieuwsbrief, de Handdruk, middels gesprekken en ouderavonden. Het verdient onze aandacht om jaarlijks een of meer oudermomenten omtrent een thema te organiseren, waarin onderwerpen behorend bij sociale veiligheid centraal staan. Ouders denken graag mee in het vormgeven en invullen van een dergelijk oudermoment. Te denken valt bijvoorbeeld aan een koffieochtend over het gebruik van mobiele telefoons.

Het Sticht heeft protocollen gemaakt over het handelen in specifieke situaties of bij veelvoorkomend vormen van grensoverschrijdend gedrag. Deze gelden voor alle scholen van het bestuur:

- Mogelijkheden indienen klacht Het Sticht
- Klachtenregeling Het Sticht
- Protocol Meldcode Huiselijk geweld of vermoeden van kindermishandeling
- Protocol Meldplicht bij een vermoeden van een geweld- of zedendelict voor een medewerker
- Beleidsplan Sociale Veiligheid Het Sticht
- IBP (Informatie Beveiliging en Privacy) beleidsplan Het Sticht

Deze zijn terug te vinden in de bijlagen.

De school heeft ook afspraken en protocollen gemaakt over het handelen in specifieke situaties of bij veel voorkomende vormen van grensoverschrijdend gedrag, zoals:

- Protocol omgaan met grensoverschrijdend gedrag
- Protocol Internet, mobiele telefoon en social media
- Protocol vervoer en veiligheid bij uitstapjes, zoals schoolreizen
- Rouwprotocol
- Protocol medische handelingen
- Protocol vervanging bij verzuim

Deze zijn terug te vinden in de bijlagen.

## 2.INZICHT

Om de sociale veiligheid op niveau te houden vinden wij het belangrijk om steeds een goed en actueel beeld te hebben van de beleving hiervan bij alle betrokkenen. Dat doen wij door de veiligheidsbeleving van onderwijsgevend- en onderwijsondersteunend personeel, leerlingen en ouders te monitoren. Hiervoor zetten wij de volgende instrumenten in:

- RI&E onderzoek onder medewerkers
- Vensters: oudertevredenheidsonderzoek
- Mar research medewerkertevredenheidsonderzoek
- Kindbegrip: leerlingvragenlijsten sociale veiligheidsbeleving
- Kindbegrip en KIJK: observatielijsten sociaal emotionele ontwikkeling
- Observaties waarbij in het nagesprek ingegaan wordt op het scheppen van een veilig pedagogisch klimaat
- Gesprekkencyclus directie met medewerkers waarbij de veiligheidsbeleving aan de orde wordt gesteld
- Incidentenregistratie ParnasSys
- Screenen van personeel bij indiensttreding bij eerdere werkgevers en landelijke registers
- Bij indiensttreding vragen om een recente verklaring van goed gedrag
- Inspectiegegevens



## *Signaleren*

De directie vindt het essentieel signalen tijdig op te vangen door er zelf te 'zijn'. Medewerkers die behoefte hebben aan coaching of begeleiding ten aanzien van het versterken van hun veiligheidsgevoel krijgen de kans om deze begeleiding te volgen.

Wij benutten ook de signalen van alle medewerkers (anti-pestcoördinator, interne contactpersoon, intern begeleider, enzovoort) en leerlingen met taken op het gebied van sociale veiligheid om ons veiligheidsbeleid zo nodig aan te passen. Ook signalen van ouders, MR leden en OR leden nemen we mee om te werken aan een goed sociaal veilig klimaat.

Het scheppen van een veilig pedagogisch klimaat is terugkerend onderwerp na een groepsobservatie. Leerkrachten ontvangen gevraagd en zo nodig ongevraagd begeleiding op het gebied van het scheppen van een veilig pedagogisch klimaat. Begeleiding kan uitgevoerd worden door de intern begeleider, evt. in afstemming met de directie.

## *Gesprekkencyclus*

De gesprekkencyclus tussen directie en medewerkers draagt bij aan het vormen van een goed beeld van veiligheidsrisico's en incidenten. Daarnaast is er bij langdurig ziekte van medewerkers structureel contact met de medewerker waarbij aandacht is voor veiligheidsbeleving. Ook wordt samen met medewerkers nagedacht op welke wijze zij hun werk zo goed mogelijk, met zo min mogelijk ervaring van werkdruk kunnen uitvoeren. Het werkverdelingsplan wordt samen met het team van KBS de Griffel vastgesteld en wordt jaarlijks geëvalueerd en zo nodig bijgesteld tijdens een teamvergadering.

## *Nieuw personeel*

Voordat een medewerker aangenomen wordt, worden referenties nagegaan. Bij indiensttreding wordt een verklaring omtrent gedrag (VOG) opgevraagd.

## *Schoolveiligheid bespreekbaar maken met betrokkenen*

De informatie over veiligheidsbeleving, registratie van incidenten en mogelijke veiligheidsrisico's gebruiken we actief om van te leren. Dat doen we door schoolveiligheid op minstens 3 overlegmomenten te bespreken. Tevens wordt schoolveiligheid binnen de MR jaarlijks geagendeerd.

## *Kindbegrip*

Sinds schooljaar 2025- 2026 werkt het team met Kindbegrip voor de groepen 3 t/m 8. Middels vragenlijsten wordt gesignaleerd en geanalyseerd en vervolgens een plan van aanpak voor in de groep opgesteld en uitgevoerd. De theorie achter Kindbegrip sluit aan op SEL (Sociaal Emotioneel Leren).

Na elke meting wordt de uitslag geanalyseerd en besproken in team en MR. Indien nodig wordt er een plan van aanpak geschreven, uitgevoerd en geëvalueerd.

## *Medewerkertevredenheid*

In februari 2026 heeft Het Sticht een korte enquête uitgezet uitgevoerd door het onafhankelijke onderzoeksbureau Mar-Research. Het onderzoek verricht door Mar-research richt zich op de belangrijkste thema's binnen het werken in het primair onderwijs zoals werkdruk, werkgeluk en duurzame inzetbaarheid (MTO Primair Onderwijs, 2026). Resultaten zullen gebruikt worden om gericht acties in te kunnen zetten waardoor sterke punten worden behouden en verbeterpunten aangepakt. In september volgt een uitgebreidere meting.

## Oudertevredenheid

Om het jaar nemen we het oudertevredenheidsonderzoek van Vensters PO af. Het Vensters Oudertevredenheidsonderzoek is een vragenlijst die we gebruiken om feedback van ouders te verzamelen over hun ervaringen en tevredenheid met het onderwijs en de schoolomgeving. Dit onderzoek is belangrijk voor het verbeteren van de communicatie tussen ouders en school én voor het bevorderen van ouderbetrokkenheid.

## 3. VOORWAARDEN SCHEPPEN

Om de sociale, fysieke en arbo veiligheid op onze school te kunnen waarborgen is het belangrijk dat een aantal taken op school goed is belegd, dat er goede werkafspraken zijn gemaakt met externe organisaties en dat er goede regelingen zijn met betrekking tot privacy en het handelen bij klachten.



### Taken ten behoeve van schoolveiligheid

Binnen de veiligheidsorganisatie op school zijn verschillende functies opgesteld:

✓ Interne contactpersoon	Linda van Ekris	<a href="mailto:l.vanekris@bsdegriffel.nl">l.vanekris@bsdegriffel.nl</a>
	Marlou Jansen	<a href="mailto:m.jansen@bsdegriffel.nl">m.jansen@bsdegriffel.nl</a>
✓ Aanspreekpunt pesten	Linda van Ekris	<a href="mailto:l.vanekris@bsdegriffel.nl">l.vanekris@bsdegriffel.nl</a>
	Marlou Jansen	<a href="mailto:m.jansen@bsdegriffel.nl">m.jansen@bsdegriffel.nl</a>
✓ Coördinator sociale veiligheid	Marijke den Decker	<a href="mailto:m.dendecker@bsdegriffel.nl">m.dendecker@bsdegriffel.nl</a>
✓ Anti pest coördinator	Marije Mandersloot	<a href="mailto:m.mandersloot@bsdegriffel.nl">m.mandersloot@bsdegriffel.nl</a>
✓ Intern begeleider	Marlou Jansen	<a href="mailto:m.jansen@bsdegriffel.nl">m.jansen@bsdegriffel.nl</a>
✓ Hoofd bedrijfshulpverlener	Marijke den Decker	<a href="mailto:m.dendecker@bsdegriffel.nl">m.dendecker@bsdegriffel.nl</a>
✓ Bedrijfshulpverlener	Marijke den Decker	<a href="mailto:m.dendecker@bsdegriffel.nl">m.dendecker@bsdegriffel.nl</a>
	Marije Manderlsoot	<a href="mailto:m.mandersloot@bsdegriffel.nl">m.mandersloot@bsdegriffel.nl</a>
	Nikki van Helmond	<a href="mailto:n.vanhelmond@bsdegriffel.nl">n.vanhelmond@bsdegriffel.nl</a>
	Marije Paagman	<a href="mailto:m.paagman@bsdegriffel.nl">m.paagman@bsdegriffel.nl</a>
	Inez de Jong	<a href="mailto:i.dejong@bsdegriffel.nl">i.dejong@bsdegriffel.nl</a>
	Vacature	
	vacature	
✓ Preventiemedewerker	Marijke den Decker	<a href="mailto:m.dendecker@bsdegriffel.nl">m.dendecker@bsdegriffel.nl</a>
✓ Aandachtsfunctionaris	Marlou Jansen	<a href="mailto:m.jansen@bsdegriffel.nl">m.jansen@bsdegriffel.nl</a>

#### Taakomschrijving interne contactpersoon

- Aanspreekpunt voor alle vragen/opmerkingen en klachten met betrekking tot sociale veiligheid van zowel kinderen als medewerkers;
- Opvang, ondersteuning
- Begeleiding
- Voorlichting en preventie
- Adviseren
- Monitoren
- Bijhouden van gevoerde gesprekken.

#### Taakomschrijving coördinator Sociale Veiligheid

- Het formuleren en vastleggen van het sociaal veiligheidsbeleid;
- Schrijven en jaarlijks actualiseren van onderdelen van het schoolveiligheidsplan;

#### Taakomschrijving anti-pestcoördinator

- Het meedenken in beleid t.b.v. omgaan met grensoverschrijdend gedrag;
- Het (zo nodig) vertalen van de uitkomsten van de veiligheidsvragenlijsten of andere signalen naar nieuw beleid;
- Coördinatie van het anti-pestbeleid;
- Aanspreekpunt waar leerlingen en ouders pesten kunnen melden;
- Aanspreekpunt bij pestgedrag voor leerlingen en leerkrachten.

### *Taakomschrijving hoofd BHV'er*

- Schrijven en bijhouden van schoolveiligheids- en bedrijfsnoodplan;
- Vormgeven en onderhouden van BHV-organisatie;
- Preventieve taken uitvoeren op het gebied van fysieke veiligheid.

### *Taakomschrijving BHV'er*

- Alarmeren en evacueren van aanwezigen;
- Verlenen van eerste hulp bij ongevallen;
- Bestrijden van beginnende branden.

### *Taakomschrijving preventiemedewerker*

- Opstellen van een RI&E en een plan van aanpak;
- Uitvoeren van maatregelen zoals beschreven in het plan van aanpak;
- Adviseren van en overleggen met de medezeggenschapraad;
- Uitvoeren van preventieve taken in samenwerking met de Hoofd BHV'er;
- Schrijven en bijhouden van onderdelen van het schoolveiligheidsplan;
- Bijhouden van incidentenregistratie (voor Arbo gerelateerde incidenten).

### *Taakomschrijving aandachtsfunctionaris*

- Adviseren medewerkers, adviseren implementatie en borging meldcode;
- Adviseren en steunen van medewerkers bij vermoedens van huiselijk geweld en kindermishandeling;
- Coördineren van handelen volgens de meldcode.

### *Samenwerking externe partijen*

Om als dat nodig is ondersteuning of hulp te kunnen bieden aan leerlingen, ouders en/of leerkrachten heeft onze school werkafspraken gemaakt met diverse kernpartners. In de Schoolgids en het Schoolondersteuningsplan (zie bijlagen) wordt de samenwerking met de diverse partijen beschreven. Bij het overwegen van extra ondersteuning of jeugdhulp wordt ouders altijd om toestemming gevraagd (tenzij ouders dit weigeren en het belang van het kind ernstig in het geding is).

### *Zorg Advies Team (ZAT)*

Op KBS de Griffel wordt nauw samengewerkt met externe partners als het gaat om sociale veiligheid. Het Zorg Advies Team heeft als doel het vormgeven van passend onderwijs te verbeteren, maar kan ook worden ingezet voor advies omtrent (preventie van) pestgedrag en sociale veiligheid (Schoolondersteuningsplan, 2024).

De verschillende betrokkenen bij het ZAT zijn:

- Basisschool KBS de Griffel (directie en interne begeleiders);
- Samenwerkingsverband ZOUT (schoolondersteuner): gedrag, de cognitieve ontwikkeling of de leerprestaties;
- Centrum Jeugd en Gezin (CJG) gemeente Zeist (schoolcontactpersoon): gedrag en/of thuissituatie;
- GGD Regio Utrecht: gezondheid;
- Leerplicht gemeente Zeist: naleving leerplicht en aanpak schoolverzuim;
- evt. wijkagent en buurtwerker: veiligheid.

### *Privacyreglement*

Om de privacy van onze leerlingen en ouders te beschermen hebben wij een privacyreglement voor het uitwisselen en opslaan van persoonlijke gegevens en het tegengaan van datalekken. Onze school heeft een protocol Sociale media en gebruik beeldmateriaal (zie: [www.degriffel.nl](http://www.degriffel.nl)).

## *Protocol medische handelingen*

Soms zijn er leerlingen die ook gedurende schooltijd medicatie toegediend moeten krijgen of waarvoor andere medische handelingen nodig zijn. Onze school heeft daarvoor een protocol Medische handelingen. (zie: [www.degriffel.nl](http://www.degriffel.nl)).

## *Klachten*

Wanneer leerlingen, medewerkers of ouders een klacht hebben, die niet opgelost kan worden in overleg met de leerkracht of directie, dan kunnen zij terecht bij de interne contactpersonen. Voor onze school is dat momenteel Marlou Jansen ([m.jansen@bsdegriffel.nl](mailto:m.jansen@bsdegriffel.nl)), in vervanging van Linda van Ekris ([l.vanekris@bsdegriffel.nl](mailto:l.vanekris@bsdegriffel.nl)). In geval van een zware, gevoelige of complexe klacht, wijzen zij op de mogelijkheden van de klachtenregeling. Het Sticht heeft voor alle scholen een klachtenregeling opgesteld <https://hetsticht.nl/klachten>.

Wanneer de interne contactpersoon en de directeur de klacht niet voldoende kunnen afhandelen, of als de klacht daar aanleiding toe geeft, zal zij de betrokkenen doorverwijzen naar de externe vertrouwenspersonen. De externe vertrouwenspersonen kunnen de klacht nader beoordelen en eventueel verwijzen naar de klachtencommissie. Dit is een regionale commissie waarbij meerdere schoolbesturen zijn aangesloten. Vanzelfsprekend blijft bij dit alles ook de rol van de groepsleraar van grote betekenis. Hij/zij is degene waarbij ouders allereerst terecht kunnen om zaken over hun kind te bespreken.

Contactgegevens externe vertrouwenspersonen:

Blijke Janssen  
[blijkejanssen@gmail.com](mailto:blijkejanssen@gmail.com)  
06-45144301

Anton Stegeman  
[antonstegeman@live.nl](mailto:antonstegeman@live.nl)  
06-15022647

### *De meld- en aangifteplicht bij een zedenmisdrijf*

De Wet bestrijding seksueel misbruik en seksuele intimidatie in het onderwijs wordt ook wel de Meld-, overleg- en aangifteplicht genoemd. Deze wet verplicht alle medewerkers die het vermoeden hebben van, of informatie krijgen over, een mogelijk zedendelict door een medewerker van de school jegens een minderjarige leerling onmiddellijk door te geven aan het bevoegd gezag. Het proces dat je moet volgen, bestaat uit deze stappen:

1. Een medewerker van een onderwijsinstelling heeft het vermoeden van, of informatie over, een zedendelict, gepleegd door een medewerker van de school jegens een minderjarige leerling.
2. De medewerker meldt dit aan het bevoegd gezag.
3. Het bevoegd gezag overlegt met de vertrouwensinspecteur.
4. Er is een redelijk vermoeden van een strafbaar feit.
5. Het bevoegd gezag informeert (ouders van) klager en aangeklaagde dat aangifte wordt gedaan.
6. Het bevoegd gezag doet aangifte

KBS de Griffel volgt hierbij het Protocol Meldplicht bij een vermoeden van een geweld- of zedendelict door een medewerker, zie ook bijlage 5.8 van Het Sticht beleidsplan sociale veiligheid in de bijlage.

### *Meldcode huiselijk geweld en kindermishandeling*

De wet Meldcode huiselijk geweld en kindermishandeling verplicht beroepskrachten, ook onderwijspersoneel, om een vijfstappenplan te gebruiken als ze het vermoeden hebben van kindermishandeling en/of huiselijk geweld. De Wet meldcode huiselijk geweld en kindermishandeling heeft als doel dat er sneller en adequater wordt ingegrepen bij vermoedens van huiselijk geweld en kindermishandeling. De meldcode biedt een concreet stappenplan waaruit blijkt wat professionals moeten doen bij signalen van geweld of verwaarlozing bij kinderen en/of hun ouder(s).

1. In kaart brengen van signalen van huiselijk geweld of kindermishandeling.
2. Collegiale consultatie en zo nodig raadplegen van [Veilig Thuis](#).
3. Gesprek met de ouder(s) en het kind.
4. Met behulp van een afwegingskader bepalen of er sprake is van acute of structurele onveiligheid. Bij twijfel altijd Veilig Thuis raadplegen.
5. Beslissen: Is melden nodig? Is hulpverlening nodig?

KBS de Griffel volgt hiermee het Protocol Meldcode Huiselijk geweld en kindermishandeling van Het Sticht, zie ook bijlage 5.9 van Het Sticht Beleidsplan sociale veiligheid, zie bijlage.

Wij maken gebruik van de app 'Meldcode kindermishandeling.' Deze is speciaal voor beroepskrachten en medewerkers uit de kinderopvang en onderwijs. Het Protocol 'kindermishandeling en grensoverschrijdend gedrag' inclusief de meldcode kindermishandeling kent drie delen die alle drie in de app zijn opgenomen:

- Meldcode huiselijk geweld en kindermishandeling in de thuissituatie (inclusief afwegingskader)
- Meldplicht bij een vermoeden van een gewelds- of zedendelict door een medewerker
- Seksueel grensoverschrijdend gedrag tussen kinderen onderling.

### *Aandachtsfunctionaris*

Per september 2021 is er voor iedere school een aandachtsfunctionaris aangesteld. De deskundigheid van de aandachtsfunctionaris richt zich specifiek op het adviseren en begeleiden van medewerkers bij vermoedens van huiselijk geweld en kindermishandeling. Daarnaast draagt de aandachtsfunctionaris zorg voor de implementatie, het hanteren en borgen van de meldcode binnen het eigen team. Binnen Het Sticht zijn zowel leerkrachten als intern begeleiders getraind voor deze taak. Het volledige protocol Meldcode is opgenomen in bijlage 5.9 van het Sociale veiligheidsplan van Het Sticht, zie bijlage.

## Verwijsindex

Alle scholen van het Sticht zijn aangesloten bij de verwijsindex. De verwijsindex is een digitaal systeem waarin professionals van verschillende organisaties en instellingen (bijvoorbeeld intern begeleiders in het onderwijs, zorgcoördinatoren en hulpverleners) een signaal kunnen afgeven wanneer zij zich zorgen maken over een kind tussen de 0 en 23 jaar dat zij onder hun hoede hebben. Wanneer meerdere professionals een signaal over hetzelfde kind afgeven in de Verwijsindex, dan krijgen zij elkaars contactgegevens. Zo kunnen zij elkaar makkelijker en sneller vinden en beter afstemmen en samenwerken in de hulpverlening aan jeugdigen. Indien het gebruik van de Verwijsindex aan de orde is, dienen de ouders/verzorgers hierover geïnformeerd te worden. Het volledige protocol is te vinden in bijlage 5.10 van Het Sticht beleidsplan sociale veiligheid, zie bijlage.

## Schoolalert

Schoolalert is een initiatief van Openbaar Ministerie, de Politie, het Ministerie van Justitie en Veiligheid, Ministerie van Onderwijs, Cultuur en Wetenschap en DUO. Het is een nieuwe opsporingsmethode om minderjarige slachtoffers van seksueel misbruik te identificeren en de daders op te sporen. Hierbij wordt de medewerking van basisscholen gevraagd. Aanvullende informatie is te vinden op de website: [Schoolalert | politie.nl](https://www.politie.nl/schoolalert)

# 4. PEDAGOGISCH HANDELEN



Wij werken continue aan een positief en veilig pedagogisch klimaat. Door een positieve en ondersteunende benadering van leerlingen, personeel en andere betrokkenen en positief voorbeeldgedrag ontstaat een positief schoolklimaat. Daarin willen we dat iedereen zich veilig, welkom, gezien en gewaardeerd voelt en optimaal kan leren en werken. Hierbij hebben wij de intentie om het beste in elkaar naar boven te halen. We voelen ons met elkaar verantwoordelijk voor het geven van kwalitatief goed onderwijs aan onze leerlingen. We zijn ons ervan bewust dat we dat alleen samen kunnen bereiken, samen met elkaar, samen met ouders. In de omgang met anderen in het algemeen heeft Het Sticht volgende verwachtingen van al het personeel (Het Sticht, 2025):

- We gaan met aandacht met elkaar om, tonen interesse in de ander; we zorgen dat iedereen zich gezien en gehoord voelt, dit doen we bijvoorbeeld door een check-in en check out bij vergaderingen.
- We luisteren naar elkaar, vatten samen en vragen door, bij voorkeur door het stellen van open vragen. We vullen niet in voor een ander.
- We communiceren als een OEN (open, eerlijk en nieuwsgierig) en laten OMA (oordelen, meningen, aannames) thuis.
- We zijn eerlijk en betrouwbaar; komen afspraken na, kunnen op elkaar rekenen en gebruiken kennis en informatie uitsluitend voor het doel waarvoor deze is verstrekt.
- We willen ontwikkelen, staan open voor leren en verbeteren.
- We zorgen dat overleggen vooral gaan over de inhoud van het onderwijs.
- We zorgen voor plezier en samen leuke dingen doen ter bevordering van het teamgevoel en het werkplezier.
- We spreken elkaar aan als dit nodig is, vanuit geweldloze communicatie.
- We werken samen, leren van en met elkaar.
- We verwelkomen onze nieuwe collega's, zorgen voor een maatje, zodat zij een zachte landing ervaren.
- We laten ons inspireren door de zeven eigenschappen van effectief leiderschap (Stephen R. Covey); wees proactief, begin met het eind in gedachten, belangrijke zaken eerst, denk win-win, eerst begrijpen dan begrepen worden, creëer synergie en houd de zaag scherp.
- We conformeren ons aan een inclusieve samenleving waarbij iedereen meetelt.
- We dragen zorg voor onderwijs waarbij duurzaamheid een belangrijk aspect is.

Zie Voor meer informatie de Integriteitscode van Het Sticht (bijlage).

## Op schoolniveau

We werken dagelijks om onze uitgangspunten in de praktijk te brengen. Dat doen we door: het stimuleren van voorbeeldgedrag door personeel, creëren van een aanspreekcultuur bij alle betrokkenen, consequent en teambreed hanteren en naleven van regels en afspraken, versterken van competenties van leerkrachten op positief opvoeden, helder beleid met betrekking tot belonen en straffen, partnerschap met ouders, optreden wanneer teamleden geen voorbeeldgedrag vertonen of regels en afspraken niet nakomen, enzovoort. Er worden studiedagen georganiseerd met thema's op het gebied van bijvoorbeeld Vreedzame School en professionele cultuur. Ook worden er teamuitjes georganiseerd met als doel op een ongedwongen manier elkaar ontmoeten en plezier hebben, wat bijdraagt aan verbinding. Spontane ideeën van collega's worden omarmd.

KBS de Griffel is een Vreedzame School. Van alle betrokkenen wordt verwacht dat zij de Vreedzame School regels naleven. In het protocol Omgaan met grensoverschrijdend gedrag (zie bijlage) staat beschreven welk gedrag we hieronder verstaan en welke interventies preventief en zo nodig curatief ingezet worden ter bevordering van een veilig pedagogisch schoolklimaat.

## 5. PREVENTIEVE ACTIVITEITEN

Bij het preventief werken aan een sociaal veilig schoolklimaat vinden wij het van belang om onze leerlingen positief en veilig sociaal gedrag aan te leren. Dit doen wij op verschillende niveaus:



### Op leerlingniveau

- Leerkrachten geven elkaar een goede overdracht naar de volgende groep;
- Leerkrachten voeren startgesprekken met ouder en kind (gesprekkencyclus);
- Leerkrachten zijn op de hoogte van het leerlingdossier (ParnasSys) en houden dit zorgvuldig bij;
- Leerkrachten voeren persoonlijke gesprekjes met kinderen;
- Leerkrachten kennen de signalen van pestgedrag en zijn hierop alert;
- Leerkrachten bespreken de sociaal-emotionele ontwikkeling van individuele leerlingen tijdens de groepsbesprekingen met de Intern Begeleider;
- Leerkrachten gaan adequaat om met conflicten en ruzies volgens de methodiek van De Vreedzame School;
- Leerkrachten spreken Vreedzame Taal in het contact met de leerlingen;
- Leerkrachten vragen indien nodig advies aan de coördinator sociale veiligheid en/of directie via het daarvoor bestemde formulier en ondernemen waar nodig van vervolgacties;
- De sociaal-emotionele ontwikkeling van leerlingen wordt gevolgd middels *Kijk!* bij de kleutergroepen en middels *Kindbegrip* bij de groepen 3 t/m 8.

### Op groepsniveau

- Leerkrachten geven wekelijks lessen volgens de methodiek van De Vreedzame School, met aandacht voor onder andere sociale omgang, conflictbeheersing, verantwoordelijkheid nemen en actief democratisch burgerschap;
- Leerkrachten stellen aan het begin van het schooljaar groepsregels en -afspraken op conform de normen en waarden van de school en laten deze in afwisselende volgorde wekelijks terugkomen;

- Leerkrachten zetten een positieve benadering in: ze geven zelf het goede voorbeeld, belonen positief gedrag en negeren zo veel mogelijk negatief gedrag;
- In de groepen worden meerdere keren per jaar conflicten uitgespeeld en behandeld, waarbij de nadruk ligt op het zelf oplossen van conflicten om uitbreiding van conflicten te voorkomen;
- Leerkrachten bespreken de leefregels van De Vreedzame School regelmatig in de klas;
- Leerkrachten passen meerdere keren per week coöperatief leren toe in de groep;
- Leerkrachten bespreken vanaf groep 6 de omgangsregels op het internet;
- Leerkrachten bespreken het sociaal-emotionele klimaat op groepsniveau met de Intern begeleider tijdens groeps- en leerlingbesprekingen.

### *Schoolniveau*

- Op KBS de Griffel zijn coördinatoren aangesteld voor het implementeren en borgen van De Vreedzame School en de sociale veiligheid;
- Sociale veiligheid (op school en internet) wordt door de anti-pestcoördinator met regelmaat tijdens vergaderingen op de agenda gezet met als doel aanpassing, verbetering en borging van regels en afspraken;
- Sociale veiligheid wordt structureel in kaart gebracht middels tevredenheidsonderzoeken onder leerlingen, ouders en personeel (zie [H2](#));
- Op verschillende plaatsen in de school zijn de regels, normen en waarden van De Vreedzame School zichtbaar;
- Sociale veiligheid wordt structureel besproken met ouders tijdens de koffieochtenden.

We zetten schoolbreed verschillende middelen in die hier aan bijdragen, zoals:

- Vreedzame school groepslessen
- Inzet interne contactpersoon
- Inzet anti-pestcoördinator
- Competentievergroting team
- Ouderbetrokkenheid

### *Vreedzame School*

De school zet middels de lessen van De Vreedzame School preventief in op het versterken van het onderling vertrouwen en het besef dat het goed is elkaar te helpen. Binnen dat kader zijn we aardig en respectvol tegen elkaar. Het is belangrijk leerlingen positief te benaderen; liever werken met complimenten dan met straf. Aan de volgende onderwerpen wordt structureel aandacht besteed: veiligheid, omgaan met elkaar, omgaan met verschillen, rollen in een groep, aanpak van ruzies, etc.. Er wordt gebruik gemaakt van verschillende werkvormen, bijvoorbeeld kringgesprekken, het voorlezen of vertellen van verhalen en rollenspellen. Leerlingen zijn ten opzichte van elkaar niet de baas. De leerkracht daarentegen is op school leidend en de ouders zijn dat thuis. Actief burgerschap en sociale integratie komen in de Vreedzame schoollessen ruim aan bod. KBS de Griffel heeft een beleidsplan Burgerschapsonderwijs opgesteld, zie bijlage. Het verdient onze aandacht om te onderzoeken of relationele vorming en het bevorderen van gezond seksueel gedrag voldoende vormgegeven wordt binnen onze huidige methoden. Hier zullen we ons schooljaar 2026 – 2027 in verdiepen.

### *Rol van de anti-pestcoördinator*

De anti-pestcoördinator heeft binnen de school een coördinerende en ondersteunende rol bij de preventie en aanpak van pestgedrag. De anti-pestcoördinator denkt mee over beleid en schoolbrede afspraken om pestgedrag te voorkomen en een veilig schoolklimaat te bevorderen. Daarnaast ondersteunt de anti-pestcoördinator leerkrachten bij signalen van pestgedrag, kan deelnemen aan gesprekken met ouders en leerlingen en meedenken over passende interventies, zoals groepsgesprekken. Wanneer er sprake is van systematisch pestgedrag, ondersteunt de anti-pestcoördinator op verzoek van de intern begeleider de leerkracht bij het opstellen en uitvoeren van een plan van aanpak. Wanneer de aanpak niet het gewenste resultaat oplevert

schakelen we de interne contactpersoon in. Deze onderzoekt het probleem (mee), raadpleegt deskundigen en adviseert waar mogelijk het bevoegd gezag.

### *Interne contactpersoon*

Wij vertellen onze leerlingen ook op dat er 'geheimen' zijn waarover je moet praten en wij wijzen hen op hulpverleningsmogelijkheden binnen en buiten de school bij zorgvragen of problemen door onveilig gedrag. Op onze school werkt één interne contactpersoon, Linda van Ekris. Zij wordt op dit moment vervangen door Marlou Jansen. Zij bezoekt de groepen jaarlijks en vertelt welke rol zij vervult als interne contactpersoon. Leerlingen kunnen bij de interne contactpersoon terecht als er problemen zijn die ze niet met hun ouders of eigen juf of meester willen/kunnen bespreken. Iedereen moet zich immers fijn en veilig kunnen voelen op school. Pesten, buiten sluiten, agressie of seksuele intimidatie mag niet voorkomen op KBS de Griffel!

### *Competentievergroting team*

Van ons team verwachten wij goed voorbeeldgedrag en de benodigde competenties voor het bevorderen van positief gedrag en het tegengaan van onveilig gedrag. Wij werken aan de deskundigheid van al ons personeel door gedrag bespreekbaar te maken tijdens studiedagen. Er moet blijvend aandacht zijn voor het kunnen signaleren van belemmeringen in de ontwikkeling van kinderen, ook in de thuissituatie, waaronder pesten, kindermishandeling en huiselijk geweld. Dit kan tijdens een teamvergadering geagendeerd worden.

Schooljaar 2025 – 2026 zullen we een kwaliteitskaart pedagogische huisstijl opstellen waarin we alle afspraken omschrijven die te maken hebben met het borgen en versterken van een stevig pedagogisch klimaat in en buiten de school (op het plein). Dat is belangrijk, zodat ook voor nieuwe medewerkers helder is *hoe* wij werken en zodat een iedereen op dezelfde wijze handelt. Aanvullend hierop wordt het anti-pestprotocol herzien en besproken, zodat voor iedereen duidelijk is *hoe* we op KBS de Griffel omgaan met grensoverschrijdend gedrag.

Daarnaast volgen de verschillende medewerkers met een specifieke functie ten behoeve van schoolveiligheid trainingen, zoals de jaarlijks terugkerende herhalingscursus BHV.

### *Ouderbetrokkenheid*

Ook voor ouders bieden wij activiteiten aan, waarin wij hen informeren over en betrekken bij de normen en waarden, regels en afspraken in de school en over positief opvoeden.

Dat doen we bijvoorbeeld door:

- Het organiseren van oudermomenten omtrent een thema
- Het delen en regelmatig onder de aandacht brengen van protocollen, zoals bijvoorbeeld het protocol sociale media en het gebruik van beeldmateriaal
- Het delen van de doelen van de Vreedzame School lessen in weekmemo's
- Het organiseren van koffieochtenden
- In gesprek te gaan met ouders over de ontwikkeling van hun kind
- Ouders tijdig mondeling te informeren bij bijzonderheden.

Op de website van de school, in de schoolgids, middels Parro en de Handdruk worden ouders geïnformeerd over onder andere de activiteiten die de school organiseert op het gebied van sociale veiligheid en actuele gebeurtenissen. Dit biedt ouders bijvoorbeeld de kans om thuis ook de principes van de Vreedzame School te hanteren.

## 6. SIGNALEREN EN HANDELEN



Om onveilig of grensoverschrijdend gedrag snel aan te kunnen pakken is het belangrijk om signalen daarvan adequaat te kunnen signaleren. Dat doen we op verschillende manieren. We werken met een leerlingvolgsysteem (LVS), waarin we de sociaal-emotionele ontwikkeling van onze leerlingen volgen en documenteren.

Observaties van teamleden zijn hierbij het belangrijkste instrument, zij zien immers veel van wat zich in de groepen afspeelt. Ook luisteren we goed naar onze leerlingen en hun ouders en vertellen hen waar zij met hun vragen of zorgen terecht kunnen. De school heeft zelf een interne contactpersoon, waar leerlingen en ouders zich tot kunnen wenden (zie [Hoofdstuk 3](#)). Zo nodig kunnen we, in overleg met de leerling en/of ouders, externe partners uit de hulpverlening inschakelen, zoals het CJG, jeugdgezondheidszorg, het samenwerkingsverband, leerplicht en/of de wijkagent (Schoolondersteuningsplan, 2024). De contactgegevens van de MR en externe instanties staan in de schoolgids (Schoolgids 2025 - 2026, 2025).

### Grensoverschrijdend gedrag

De school grijpt actief in als er sprake is van grensoverschrijdend gedrag. Als een conflict zich tussen leerlingen afspeelt en interventies, zoals aangereikt binnen de Vreedzame School, niet toereikend zijn, dan zal de school kiezen voor een **oplossingsgerichte aanpak**. Dat wil zeggen: de school zoekt een oplossing die alle partijen recht doet en borgt gemaakte afspraken. Soms is het duidelijk dat één van de partijen verkeerd zit en dan is partij kiezen van belang. Natuurlijk met daarna(ast) hulp voor degene die fout zit: hoe komt dit en hoe wordt dit in de toekomst voorkomen? In het protocol *Omgaan met grensoverschrijdend gedrag* lichten wij toe wat we onder grensoverschrijdend gedrag verstaan en wordt in stappen beschreven hoe wij hier mee omgaan (*Protocol Omgaan met grensoverschrijdend gedrag*, 2026).

We maken onderscheid in niet ernstig grensoverschrijdend gedrag en ernstig grensoverschrijdend gedrag.

#### *Niet ernstig grensoverschrijdend gedrag*

Het gaat dan in eerste instantie om niet ernstig grensoverschrijdend gedrag, zoals Roepen door de klas, weigeren te werken en de les verstoren. Bij ongewenst en niet ernstig gedrag wordt het kind aangesproken op het gedrag en wordt herhaald wat het gewenste gedrag is. Daarbij is het helpend de vraag te stellen (op een passend moment) 'wat maakt dat het niet lukt de regel na te leven'. Mocht het daarna nog een keer niet lukken volgt een tweede korte herinnering aan de regel en de maatregel die bij het nogmaals mislukken hoort. Mocht het dan nog een keer niet lukken wordt een maatregel ingezet. Maatregelen kunnen divers zijn. Maatregelen worden in de groep (per bouw) afgesproken aan het begin van het jaar.

Voorbeelden van maatregelen zijn:

- Een excuusbrief schrijven
- Nadenkplek

Als een kind even afstand van de groep nodig heeft, is er in de groep een nadenkplek. Er is ook een nadenkplek buiten de groep, maar voorkeur heeft eerst de plek in de groep. Mocht een kind buiten de groep een plek toegewezen krijgen, dan is er altijd direct zicht op door een professional in de school. Er is altijd een vooraf afgesproken tijd voor een nadenkplek.

Ouders worden gebeld door de leerkracht of ouders worden na schooltijd gelijk bijgepraat bij het ophalen van hun kind. Het gedrag wordt beschreven en de maatregel bij een volgende overtreding wordt met ouders gedeeld. Er volgt een notitie in ParnasSys .

#### *Ernstig grensoverschrijdend gedrag*

Onder ernstig wangedrag verstaan we gedrag van de leerling waarbij de veiligheid van de leerling en/of zijn omgeving niet meer gegarandeerd kan worden. Ernstig gedrag kan zijn fysiek of verbaal geweld tegen leerlingen, professionals of ouders. Voorbeelden hiervan zijn: weglopen van school, met meubilair gooien, de leerkracht uitschelden, de leerkracht of leerlingen

belachelijk maken op sociale media, anderen of zichzelf pijn doen of slaan, pesten en het bekijken van ongepaste websites tijdens schooltijd.

### *Pesten*

Een leerling wordt gepest wanneer deze herhaaldelijk last heeft van negatieve acties van een ander (fysiek, verbaal, seksueel of psychologisch), die op hem of haar zijn gericht en waarbij de macht ongelijk is verdeeld. Dat geldt voor zowel direct als online. Pesten is per definitie een vorm van grensoverschrijdend gedrag.

De Vreedzame School gaat ervan uit dat in de meeste gevallen dat een leerling zich gepest voelt, de 'pester' niet de bedoeling heeft de ander pijn te doen. Wanneer de gevolgen voor de gepeste duidelijk worden gemaakt aan de pester, zijn de meeste leerlingen bereid hiermee te stoppen. En als dat niet voldoende is, dan wordt duidelijk gemaakt wat de sociale gevolgen voor de pester zelf zullen zijn. Cruciaal in het ontstaan en het in stand houden van pesten, zijn de reacties van leeftijdsgenoten op de pester. Zolang deze het pesten blijven aanmoedigen, is het voor de pester moeilijker om hiermee te stoppen. Heerst er in een klas een mentaliteit van respect en vertrouwen, dan zal er minder gepest worden.

Pesten gebeurt vaak buiten het zicht van degene die kan ingrijpen, zoals een vader/moeder, juf of meester. Dat betekent dat er moet worden samengewerkt tussen school en ouders en dat leerlingen wordt geleerd hoe zij kunnen aangeven dat zij zich gepest voelen, of merken dat er in hun omgeving wordt gepest.

Indien systematisch pestgedrag wordt gesignaleerd, wordt de procedure in werking gesteld zoals hieronder beschreven. Hierbij worden niet alleen de pester en zijn ouders betrokken, maar worden alle betrokkenen ingelicht en gestimuleerd om op een voor hen passende wijze een bijdrage te leveren aan de aanpak van het pestgedrag.

- De leerkracht meldt het pestgedrag in ieder geval bij de intern begeleider en de directeur.
- Als pesten gesignaleerd wordt, nemen leerkrachten, in samenwerking met de leerlingen en hun ouders, duidelijk stelling.
- Wanneer de aanpak die de leerkracht in overleg met de intern begeleider en/of de directie heeft opgesteld niet het gewenste resultaat oplevert, wordt de anti pestcoördinator gevraagd mee te denken.
- Tevens kan één van de betrokkenen advies inwinnen bij de interne contactpersoon. Deze onderzoekt het probleem (mee), raadpleegt evt. deskundigen en adviseert waar mogelijk het bevoegd gezag. Iedere school heeft een interne contactpersoon (ICP-er) aangesteld. Bij ons op school is dat Linda van Ekris. Gedurende haar afwezigheid neemt Marlou Jansen deze taak waar.

### *Opvang van de getuigen of 'meelopers', door:*

- het incident te bespreken in de groep waarin het gebeurde (en zo nodig bij anderen);
- daarbij aandacht te besteden aan de rol van de omstanders;
- meelopers aan te spreken op de effecten van hun gedrag;
- er voor te zorgen dat getuigen die dat nodig hebben hulp krijgen.

### *Discriminatie*

In een sociaal veilige school doet iedereen mee en heeft iedereen het gevoel erbij te horen. Discriminatie staat hier haaks op. Toch komt discriminatie helaas voor in de maatschappij. Iedereen heeft vooroordelen. Bij discriminatie wordt verschil gemaakt op basis van kenmerken die er niet toe doen in die specifieke situatie. Mensen worden soms onterecht buitengesloten omdat ze worden gezien als anders.

Of iets discriminatie is of niet, is helaas niet altijd duidelijk. Mensen twijfelen soms of ze gediscrimineerd zijn. Hetzelfde geldt voor de 'dader'. Ook al is het niet je bedoeling om te discrimineren, het kan zijn dat je als professional, ouder of leerling handelt op basis van onbewuste vooroordelen en stereotypen en daardoor onbedoeld invloed uitoefent op het

pedagogisch klimaat en/of schoolprestaties. KBS de Griffel streeft naar gelijke kansen en gelijke behandeling in gelijke gevallen voor iedereen.

Discriminatie kan op lange termijn gevolgen hebben voor de gezondheid en het welzijn van kinderen. Het kan moeilijker zijn om vriendschappen aan te gaan, waardoor leerlingen zich eenzaam kunnen voelen of gepest worden. Dit kan leiden tot gedragsproblemen. Maar het heeft niet alleen gevolgen voor de gezondheid. Hoe meer discriminatie kinderen ervaren hoe groter de kans op een negatief zelfbeeld of een gevoel van minderwaardigheid.

Discriminatie aan de orde stellen is niet altijd makkelijk, maar wel noodzakelijk. Niet alleen omdat het bij wet verboden is, maar omdat ervaren discriminatie ongrijpbaar is. Het kan zorgen voor een onveilige sfeer in de school en invloed hebben op de leerresultaten en het plezier om naar school te gaan. Op KBS de Griffel wordt veel aandacht besteed aan bewustwording en het voorkomen van discriminatie. Het team handelt hierin in eerste instantie preventief door dagelijks te werken aan een positief pedagogisch klimaat.

## Maatregelen

Als het gedrag ernstig grensoverschrijdend is zal direct een maatregel volgen. Bij ernstig grensoverschrijdend gedrag wordt altijd meteen de directie betrokken (om ook de maatregel te kunnen bepalen) en worden de ouders op school gevraagd om te praten over de consequenties. Bij afwezigheid directie wordt de intern begeleider of de anti-pestcoördinator betrokken. Ernstig grensoverschrijdend gedrag kan zijn fysiek of verbaal geweld tegen leerlingen, professionals of ouders. Bewust fysiek en verbaal geweld (anders dan een scheldwoord incidenteel) tegen een professional op school leidt direct tot schorsing. Als de maatregel schorsing is, zal de directie dit met ouders communiceren.

### STAPPEN BIJ ERNSTIG GRENSOVERSCHRIJDEND GEDRAG

#### 1. Onmiddellijke aanpak en veiligheid

Zodra bekend is dat er sprake is van ernstig grensoverschrijdend gedrag, grijpt de school direct in. Er worden onmiddellijk maatregelen (zie figuur 4) genomen om het grensoverschrijdend gedrag per direct te stoppen en de veiligheid van het slachtoffer te waarborgen. Hierbij passen we de escalatieladder toe, zie ook: Escalatieladder ernstig (onveilig) grensoverschrijdend gedrag.

#### 2. Gesprekken en afspraken

Er worden gesprekken gevoerd met de betrokken leerlingen; met name met de dader(s) en het slachtoffer/de slachtoffers. Het gesprek met de dader(s) heeft een waarschuwend functie. Afspraken over gewenst gedrag worden gemaakt en schriftelijk vastgelegd. Ouders van zowel de dader(s) als het slachtoffer worden geïnformeerd (zie stap 3). De school benadrukt dat het ernstige gedrag per direct moet stoppen.

#### 3. Gesprek met ouders

Er volgt een gesprek met ouders in het bijzijn van de leerkracht en iemand van het MT of de intern begeleider. De leerling is hier (deels) bij aanwezig. In dit gesprek wordt ervan uitgegaan dat de ouders met de school willen meedenken om een oplossing te zoeken. Als de ouder, de intern begeleider en leerkracht een verschil van inzicht hebben, dan zal de directie sowieso aansluiten bij een gesprek met de ouders.

Mocht het niet mogelijk zijn om een gesprek in aanwezigheid van ouders te voeren voordat de leerling weer de groep ingaat, dan volgt sowieso een gesprek met de leerling voordat deze weer de groep ingaat. Tijdens dit gesprek worden duidelijke afspraken gemaakt over het gewenst gedrag. Op een later moment, zo snel mogelijk, doch uiterlijk binnen een week na afloop van de maatregel volgt alsnog een gesprek in aanwezigheid van ouders.

#### 4. Herstelgesprek met alle betrokkenen

Er volgt altijd een herstelgesprek tussen de betrokkenen. Daarbij is in ieder geval de leerkracht aanwezig. Afhankelijk van de ernst van het grensoverschrijdend gedrag vindt het herstelgesprek plaats in aanwezigheid van de intern begeleider en/of de directie. Dit herstelgesprek vindt plaats voordat de leerling weer in de groep aan het werk mag.

#### 5. Gesprek met leerlingen die getuige waren of als meeloper betrokken waren

Wanneer er sprake is van een incident, is er op school ook aandacht voor de leerlingen die getuige waren of als meeloper betrokken waren. Het voorval wordt in de groep waarin het heeft plaatsgevonden besproken, en indien nodig ook in andere groepen. Tijdens deze gesprekken wordt stilgestaan bij de rol van de omstanders en wordt met leerlingen besproken wat hun gedrag voor effect kan hebben op anderen. Meelopers worden bewust gemaakt van hun verantwoordelijkheid en aangesproken op hun aandeel. Tegelijkertijd is er oog voor de gevoelens van leerlingen die getuige waren van het incident; wanneer zij daar behoefte aan hebben, wordt er passende ondersteuning geboden. In de bijlage Aanpak van KBS de Griffel bij systematisch pestgedrag staan de verschillende acties per betrokkene uiteengezet.

#### 6. Monitoring van de afspraken

De groepsleerkracht houdt de naleving van de gemaakte afspraken dagelijks bij gedurende minimaal 4 weken en controleert of het ernstige grensoverschrijdend gedrag daadwerkelijk is gestopt. De veiligheid van het slachtoffer blijft gedurende deze periode prioriteit.

### Gedragsplan

Bij herhaling van ernstig gedrag stelt de leerkracht een gedragsplan op waarin interventies beschreven staan, in afstemming met IB en ouders en waarvan de voortgang regelmatig wordt besproken. Dit plan is voor iedereen inzichtelijk in ParnasSys. Leerkrachten vullen daarnaast een OPP in, zodat bij het betrekken van een externe partij als het SWV of het CJG het leerlingendossier volledig is. De school adviseert bij herhaling van grensoverschrijdend gedrag een groot overleg met het SWV en/of het CJG. Dit advies is niet vrijblijvend.

Als ouders de inzet van externen niet willen, zal de vraag gesteld worden op welke wijze de ouders inzet regelen om het gedrag op korte termijn te verbeteren. Als resultaat uitblijft zal óf intensievere inzet van externen volgen, óf verandering van school óf bij herhaald grensoverschrijdend gedrag het bovenschoolsbeleid gevolgd worden.

### Maatregelen bovenschools beleid

Als de veiligheid van de leerling die herhaaldelijk grensoverschrijdend gedrag vertoont of de veiligheid van anderen in het geding lijkt te komen wordt verwezen naar het bovenschoolsbeleid. Bij ernstig wangedrag zijn er vier maatregelen te onderscheiden. Van licht naar zwaar zijn dit respectievelijk: 1) een officiële waarschuwing, 2) een time-out, 3) een schorsing en 4) verwijdering. De procedure van iedere maatregel wordt hieronder uiteengezet:

#### Officiële waarschuwing

Wanneer leerlingen zich voor de eerste keer ernstig misdragen, is een officiële waarschuwing gewenst. Hierbij hanteren we de volgende handelwijze:

- De betreffende leerling krijgt een gesprek met de directeur (eventueel samen met een leerkracht).
- De ouders van de leerling worden uitgenodigd voor dit gesprek.
- De leerling krijgt naast een passende straf ook een officiële waarschuwing opgelegd. Hierbij wordt aan de leerling uitgelegd wat een officiële waarschuwing betekent en wat de consequenties hiervan zijn mocht het nog een keer gebeuren.

- Van het voorval, het gesprek en de officiële waarschuwing wordt een verslag gemaakt. Dit verslag wordt ondertekend voor gezien door ouders en directeur. Het verslag wordt in het leerlingendossier opgeslagen.
- Indien binnen een jaar zich wederom een dergelijk voorval voordoet, volgt een tweede officiële waarschuwing volgens dezelfde handelwijze als hiervoor.
- Bij een volgend incident volgt de Time-out.

### *Time-out*

Na twee officiële waarschuwingen of in het geval van een ernstig incident krijgt een leerling met onmiddellijke ingang een time-out. De time-out is geen officieel instrument maar kan niettemin bruikbaar zijn bij onveilige situaties of bij het herstellen van de rust binnen de school. Het is principieel geen strafmaatregel, maar een ordemaatregel in het belang van de school. Daarom geen aantekening van de time-out, maar van het incident in het dossier van de leerling. Bij een time-out gelden de volgende voorwaarden:

- In geval van een time-out wordt de leerling voor de rest van de dag de toegang tot de school ontzegd.
- Tenzij redelijke gronden zich daartegen verzetten worden de ouders/verzorgers onmiddellijk van het incident en de time-out gemotiveerd op de hoogte gebracht. Als veiligheid voorop staat moet de time-out niet afhankelijk gesteld worden van het contact met ouders. De vraag blijft dan staan wat er moet gebeuren als de ouders niet te bereiken zijn. Eventueel is het verwijderen uit de klas en opvang elders nog een oplossing.
- De betrokken leerling krijgt schoolwerk mee om tijdens de time-out uit te voeren.
- De time-out maatregel kan eenmaal worden verlengd met één dag.
- De ouders/verzorgers worden op school uitgenodigd voor een gesprek. Hierbij is de groepsleerkracht en de directeur van de school aanwezig.
- Van het incident en het gesprek met de ouders wordt een verslag gemaakt. Dit verslag wordt door de ouders voor gezien getekend en in het leerlingendossier opgeslagen.
- De time-out maatregel kan alleen worden toegepast na goedkeuring door de directie van de school of bij zijn afwezigheid door de interne begeleider.
- De time-out maatregel wordt na toepassing schriftelijk gemeld aan het bestuur.

### *Schorsing en verwijdering*

Pas bij een volgend ernstig incident of in het afzonderlijke geval dat het voorgevallen incident zo ernstig is, kan worden overgegaan tot een formele schorsing. Bij het zich meermalen voordoen van een ernstig incident dat ingrijpende gevolgen heeft voor de veiligheid en/of de onderwijskundige voortgang van de school kan worden overgegaan tot verwijdering. Zie voor meer informatie: [Het Sticht beleidsplan Sociale Veiligheid](#).

### *Aangifte misdrijf*

Bij het (ernstige) vermoeden van strafbare feiten kan school aangifte doen. School volgt hierbij het stappenplan aangifte misdrijf. In de bijlage is deze opgenomen.

## **Incidentenregistratie bij grensoverschrijdend gedrag**

Grensoverschrijdend gedrag wordt bijgehouden door de eigen leerkracht. Zowel van de pester als de gepeste. Hij/zij maakt hiervan aantekeningen in ParnasSys en maakt een kort verslag van eventuele gesprekken met ouders. De interne contactpersonen en de antipest coördinator registreren welke kinderen/collega's bij hen zijn geweest en wat er besproken is. De directie en de IB-er worden met betrekking tot de kinderen mondeling op de hoogte gehouden zonder de inhoud te bespreken. Vandalismeschade wordt bijgehouden door de directie en waar mogelijk wordt dit gedeclareerd of opgelost met de verzekering van school of ouders. Schorsingen worden bijgehouden door de directie. Na het melden van een incident zal de interne

contactpersoon besluiten of het nodig is om het incident na te bespreken met de betrokken medewerkers. Medewerkers kunnen dit bij het melden van het incident aangeven.

## Preventie en aanpak van cyberpesten

Cyberpesten is een specifieke vorm van pesten. Het vindt niet fysiek plaats, maar via de sociale media door bijvoorbeeld (anonieme) berichten te versturen via de app, te schelden, te roddelen, te bedreigen, foto's van mobiele telefoons en webcam op internet te plaatsen, wachtwoorden en credits te stelen en te misbruiken, haatprofielen aan te maken of virussen te versturen.

Omdat cyberpesten meestal anoniem is en ongevraagd 24 uur per dag het huis binnenkomt, heeft cyberpesten grote gevolgen voor leerlingen. *Daarom neemt KBS de Griffel een aantal aanvullende maatregelen ter preventie en de aanpak van cyberpesten:*

- leerlingen worden vanaf de middenbouw regelmatig door de leerkracht en/of een gastdocent bewust gemaakt van de gevaren van internet, de effecten van cyberpesten en de strafbare feiten met behulp van gerichte voorlichting en ondersteunende programma's;
- de leerkracht maakt afspraken met de leerlingen over internetgedrag;
- de leerkracht maakt leerlingen duidelijk wat de sancties zijn op cyberpesten (o.a. uitsluiten van internetgebruik op school, of tijdelijke schorsing als uiterste maatregel);
- meldingen van cyberpesten worden onderzocht door de leerkracht en de anti-pestcoördinator.

### *Aanpak van cyberpesten wordt als volgt gedaan:*

- de leerkracht of anti-pestcoördinator gaat in gesprek met het gepeste kind;
- de leerkracht of anti-pestcoördinator neemt direct contact op met de ouders van zowel het slachtoffer als de dader (indien bekend);
- gesprekken met betrokkenen worden gevoerd;
- de leerkracht of anti-pestcoördinator meldt het incident direct bij het team en de directie/IB;
- de anti-pestcoördinator neemt contact op met de provider en verzoekt het materiaal te verwijderen;
- de leerkracht of anti-pestcoördinator adviseert de ouders van het gepeste kind om aangifte te doen bij de politie;
- de leerkracht of anti-pestcoördinator probeert de dader(s) te achterhalen en voert maatregelen richting dader(s) uit, wanneer het leerlingen van de school betreft.

Meer informatie over cyberpesten en tips staan beschreven in ons anti pest protocol en het Stappenplan omgaan met online incidenten (zie bijlage).

### *Specifieke vormen van grensoverschrijdend gedrag*

Bij specifieke vormen van grensoverschrijdend gedrag volgt de school de daarvoor geldende protocollen of draaiboeken, zoals bij agressie, geweld, seksueel misbruik, discriminatie en pesten (zie [hoofdstuk 2](#)). Bij signalen van huiselijk geweld of kindermishandeling zijn wij verplicht de Meldcode Huiselijk geweld en kindermishandeling te volgen. (zie: [www.hetsticht.nl](http://www.hetsticht.nl)). Bij het vermoeden van een zedenmisdrijf volgen we een aantal stappen. Zie ook: [De meld- en aangifteplicht bij een zedenmisdrijf](#).

### *Aandachtspunten*

Wij vinden het belangrijk dat we als school leren van incidenten die zich voordoen. Een goede samenwerking met ouders zien wij hierin als essentieel. Het verdient onze aandacht incidenten op de juiste plek vast te leggen en jaarlijks te evalueren en zo nodig een plan van aanpak bij te stellen.

## 7. BORGING VAN BELEID

Borging van een veiligheidsaanpak vraagt om meer dan het vastleggen van protocollen, regels en afspraken en die opbergen in een ordner of bestandsmap in de computer. Het vraagt om een continu en cyclisch leerproces, dat is ingebed in het totale schoolbeleid. Veiligheidsbeleid is dus pas geborgd als het 'leeft' in de hoofden van iedereen in de school en verankerd is in het dagelijks handelen.

Wij doen dat door het onderwerp sociale veiligheid regelmatig op de agenda te zetten, bijvoorbeeld op de volgende momenten / manieren:

- Vergadersessies, zie jaarkalender
- Gesprekken met medewerkers en ouders
- MR vergaderingen, zie jaarkalender MR

Daarnaast maakt sociale veiligheid onderdeel uit van ons pedagogisch beleid, kwaliteitsbeleid, schoolplan, curriculum, gedragscode personeel, personeelsbeleid, Schoolondersteuningsplan (SOP), schoolgids, enz..

Wij hebben de volgende ijkpunten geformuleerd voor de borging van sociale veiligheid bij ons op school:

- Sociale veiligheid is een continu proces van leren en verbeteren;
- Wij kennen onze sterke kanten en onze verbeterpunten met betrekking tot sociale veiligheid;
- Er wordt regelmatig kennis en ervaring uitgewisseld in het team met betrekking tot sociale veiligheid;
- Er wordt regelmatig met ouders gesproken over (versterking van) de sociale veiligheid in en om school;
- Teamleden zijn bereid en in staat om elkaar vragen te stellen, verhalen te vertellen, en eigen denkkaders over sociale veiligheid ter discussie te stellen;
- Teamleden kennen elkaars kwaliteiten en capaciteiten met betrekking tot sociale veiligheid en optreden bij onveilige situaties;
- Ieder teamlid kan altijd terugvallen op een collega bij grensoverschrijdend gedrag of onveilige situaties;
- Er wordt geïnventariseerd welke incidenten zich hebben voorgedaan in de school en er wordt gezamenlijk besproken hoe die in het vervolg te voorkomen of effectiever aangepakt kunnen worden;
- Er wordt regelmatig met leerlingen gepraat over (on)veiligheid op school;
- Beleid is gebaseerd op het leren van incidenten en de veiligheidsbeleving van leerlingen, personeel en ouders;
- Er wordt voortdurend gewerkt aan het bereiken en voorleven van gedeelde waarden en normen onder schoolleiding en team;
- De kwaliteiten van alle teamleden worden benut in het versterken van de veiligheid en pedagogische kwaliteit.

Jaarlijks bekijken we in hoeverre we deze ijkpunten en de gestelde doelen voor het sociale veiligheidsbeleid behalen. Dat doen we door het evalueren van het schoolveiligheidsplan, de ijkpunten te laten 'scoren' door teamleden, de interne contactpersoon, coördinator sociale veiligheid en de MR. Op basis van de uitkomsten wordt het activiteitenplan voor het jaar erop vastgesteld.

## 8. ACTIVITEITENPLAN SCHOOLJAAR 2025 - 2026

In augustus 2025 is een nieuwe directie gestart op KBS de Griffel. De eerste periode heeft in het teken gestaan van observeren, signaleren en verzamelen van wat er al is. Vanaf januari 2026 is directie in afstemming met de intern begeleider en het MT protocollen en beleid aan het bijstellen en zo nodig herzien. Dat geldt ook voor dit Schoolveiligheidsplan.

In dit schoolveiligheidsplan is aandacht voor veiligheid in de breedste zin van het woord. Zo zullen we schooljaar 2025 – 2026 aandacht (blijven) hebben voor:

1. Anti pest protocol: jaarlijks up to date houden;
2. Implementatie en borging Kindbegrip groepen 3 t/m 8; leerkrachten werken met Kindbegrip en leerlingen van groep 5 t/m 8 vullen ook de leerlingenlijsten van Kindbegrip in;
3. Veilig klimaat in alle groepen, opbrengsten zijn helder middels observaties en Kindbegrip: het inzetten van SEL wordt geïmplementeerd in de midden- en bovenbouw;
4. Bijhouden incidentenregistratie bij ongevallen: doorlopende actie;
5. Jaarplanner schoolveiligheid 2025 – 2026: jaarlijks terugkomend.

Schoolveiligheid gaat ook over taakbelasting en ervaren werkdruk. Het team van KBS de Griffel heeft te maken met langdurig verzuim van medewerkers en vertrek van enkele medewerkers. Hierdoor moesten schooljaar '25 – '26 taken herverdeeld worden. Het is belangrijk om ons te realiseren dat afwezigheid van collega's taakverzwaring betekent voor de rest van het team. Het blijft belangrijk om te prioriteren en met elkaar stil te staan bij de zaken die wél lukken. De planning voor het aanpakken van voorgaande aandachtspunten ziet er als volgt uit:

<i><b>Wat</b></i>	<i><b>Verantwoordelijke</b></i>	<i><b>Deadline</b></i>
Anti-pestprotocol herzien	Directie / anti-pest coördinator	Maart 2026
Implementatie Kindbegrip groepen 3 t/m 8	IB/Hele team	Maart 2026
Tevredenheidsonderzoek Vensters PO ouders	Directie	Maart 2026
Kwaliteitskaart Pedagogische huisstijl	IB/Hele team	April 2026
Veilig klimaat in alle groepen, opbrengsten zijn helder middels observaties en Kindbegrip, plan van aanpak is opgesteld en wordt twee jaarlijks bijgesteld	IB/hele team	April 2026
Up to date houden bijlagen SchoolVeiligheidsPlan	Directie/IB	Juni 2026
Bijhouden incidentenregistratie bij ongevallen	Preventiemedewerker (directie)	Doorlopend
Jaarplanner schoolveiligheid opstellen 2026 – 2027	Directie	Juni 2026
Relationele vorming en bevorderen van gezond seksueel gedrag	IB/hele team	Schooljaar 2026 - 2027

## 9. ARBO BELEID

Het Sticht heeft diverse documenten en regelingen ontwikkeld ten behoeve van een veilig personeelsbeleid:

- Arbobeleid

Deze zijn in te zien in de bijlage van het schoolveiligheidsplan.

Ook op KBS de Griffel zijn documenten aanwezig, gericht op het personeelsbeleid. In het schoolplan 2025 – 2029 wordt beknopt ingegaan op personeelsbeleid. Tevens kent de school een werkverdelingsplan waarin een verdeling van inzet is beschreven, die recht doet aan de medewerker en aan de school (zie bijlage). Een professionaliseringsplan is in ontwikkeling.

Het beschikken over een RI&E is sinds 1994 een verplichting voor alle bedrijven en instellingen krachtens de Arbeidsomstandighedenwet (Arbowet, artikel 5). De veiligheids-, gezondheids- en welzijnsrisico's in werksituaties vragen om een planmatige aanpak die gebaseerd is op een goed overzicht van de risico's tijdens het werken. De RI&E komt tot stand door het inventariseren (in kaart brengen) en evalueren (het toekennen van een waardeoordeel over de

ernst) van de in de organisatie aanwezige risico's. De RI&E is hierbij geen doel op zich, maar een startpunt om te komen tot een structurele verbetering van de veiligheid en gezondheid van de werkomgeving van de medewerkers.

De resultaten van een RI&E kunnen gebruikt worden voor:

- het opzetten/aanpassen van het arbobeleid;
- het verbeteren van de arbeidsomstandigheden;
- het opzetten/aanpassen van het ziekteverzuimbeleid;
- het opzetten/aanpassen van de bedrijfshulpverlening.

De Arbowet vereist als vervolg op de uitkomsten van de RI&E van de werkgever een 'Plan van Aanpak' om de in de RI&E gesignaleerde risico's zoveel mogelijk te beheersen.

### *Doelstelling RI&E- onderzoek*

De doelstelling van het RI&E-onderzoek is namelijk om, gebruikmakend van de verzamelde informatie, actief te gaan werken aan het reduceren van de aanwezige risico's ten aanzien van veiligheid, gezondheid en welzijn. In het plan van aanpak dient te worden vermeld op wat voor manier KBS de Griffel de gesignaleerde risico's gaat aanpakken, wanneer daarmee begonnen wordt en wat het daar bij behorende tijdspad is. Daarnaast moet worden aangegeven wie het gaat uitvoeren en wie er verantwoordelijk voor is.

De RI&E dient zo vaak te worden herhaald als de omstandigheden daar aanleiding toe geven, bij bijvoorbeeld nieuwe werkmethoden, verbouwing, nieuwe functies of nieuwe regelgeving van de overheid. De RI&E en PvA (Plan van Aanpak) moeten daarnaast door de werkgever minimaal jaarlijks worden besproken met de werknemers(vertegenwoordiging).

### *Plan van aanpak*

Er is een plan van aanpak opgenomen in de RI&E. De preventiemedewerker maakt een tijdspad voor de te ondernemen acties uit het opgenomen plan van aanpak en coördineert de uitvoering en evaluatie ervan. De preventiemedewerker wordt opgeleid om deze taak zo goed mogelijk te kunnen uitvoeren.

### *Incidentenregistratie*

Tevens houdt de preventiemedewerker ARBO gerelateerde incidentenregistratie bij: Sharepoint Leraren / SVP / Registraties / Incidentenregistratie. Het einddoel van een systematische registratie van incidenten is de feitelijke veiligheid op school te verbeteren. Door het bijhouden van incidenten kunnen eventuele trends ontdekt worden. Door te vergelijken kan een school immers vaststellen of bepaalde incidenten vaker dan gemiddeld voorkomen en wellicht apart aangepakt dienen te worden.

## 10. FYSIEKE VEILIGHEID

### Ontruimingsplan

In de Arbeidsomstandighedenwet is vastgelegd dat de werkgever verantwoordelijk is voor de veiligheid van werknemers en derden binnen het gebouw. Ook voor KBS de Griffel is een ontruimingsplan opgesteld. Dit ontruimingsplan is opgenomen in het Schoolnoodplan (zie bijlage). Daarnaast draagt de aanwezigheid van een ontruimingsregeling bij aan de veiligheid van alle aanwezige personen, zodat tegemoet gekomen wordt aan de eisen die hiervoor in de Arbowet zijn vastgesteld. In ieder gebouw, zo ook bij KBS de Griffel kunnen zich situaties voordoen die het noodzakelijk maken dat personeel en bezoekers het gebouw zo snel mogelijk moeten verlaten. Deze situaties kunnen zich voordoen bij: brand, wateroverlast, agressie, stormschade, bommelding, in opdracht van het bevoegd gezag of andere voorkomende gevallen. Hiervoor is naast de genomen preventie- en preparatiemaatregelen een ontruimingsplan nodig. Voorwaarde voor een goede ontruiming is dat de opzet van dit plan bij

alle medewerkers bekend moet zijn. Door middel van instructie en minimaal één jaarlijkse oefening zal dit ontruimingsplan aan de praktijk worden getoetst en zo nodig bijgesteld. Tevens volgen alle BHV-ers jaarlijks een herhalingscursus.

Daarnaast heeft de school een:

1. Ontruimingsprocedure

Dit document wordt jaarlijks herzien door de coördinator BHV en gedeeld met het team (zie bijlage).

### *Doelstelling ontruimingsplan*

De doelstelling van het ontruimingsplan is om door middel van het vaststellen van eenduidige verantwoordelijkheden, bevoegdheden en procedures te komen tot een zo snel en veilig mogelijke ontruiming. Tevens dient dit ontruimingsplan als leidraad voor het opzetten en vastleggen van een BHV-organisatie.

### *Incidentenregistratie*

Het einddoel van een systematische registratie van incidenten is de feitelijke veiligheid op school te verbeteren. Door het bijhouden van incidenten kunnen eventuele trends ontdekt worden. Door te vergelijken kan een school immers vaststellen of bepaalde incidenten vaker dan gemiddeld voorkomen en wellicht apart aangepakt dienen te worden. De ongevallen worden op Sharepoint leraren / SVP / Registraties / ongevallen bijgehouden. De registratie wordt gedaan door de leerkracht van de leerling. Het geldt voor ongevallen waarbij de leerling of de medewerker naar de dokter / het ziekenhuis gaat. Bij een Arbo gerelateerd incident maakt de preventiemedewerker de registratie.

# 11. BIJLAGE Vindplaats protocollen en plannen

Alle documenten zijn fysiek aanwezig in de map Schoolveiligheid (in te zien bij directie)

Bijlage		
	Schoolveiligheidsplan	Zie sharepoint / leraren / SVP
1	Checklist schoolveiligheidsplan	Zie sharepoint / leraren / SVP / Bijlagen
2	Maandplanner SVP 2026 2027	Zie sharepoint / leraren / SVP / Bijlagen
3	Schoolgids 2025 – 2026	Zie sharepoint / leraren / SVP / Bijlagen
4	Schoolplan 2025 - 2029	Zie sharepoint / leraren / SVP / Bijlagen
5	Jaarplan 2025 – 2026	Zie sharepoint / leraren / SVP / Bijlagen
6	Schoolondersteuningsplan 2024 - 2028	Zie sharepoint / leraren / SVP / Bijlagen
7	Schoolondersteuningsprofiel	Zie sharepoint / leraren / SVP / Bijlagen
8	Protocol omgaan met grensoverschrijdend gedrag	Zie sharepoint / leraren / SVP / Bijlagen
9	Kwaliteitskaart Pedagogische huisstijl	in ontwikkeling
10	Kwaliteitskaart stappenplan uitkomsten Vensters	in ontwikkeling
11	Kwaliteitskaart stappenplan uitkomsten Kindbegrip	in ontwikkeling
12	Protocol internet, mobiele telefoon, sociale media	Zie sharepoint / leraren / SVP / Bijlagen
13	Burgerschapsonderwijs op de Griffel	Zie sharepoint / leraren / SVP / Bijlagen
14	Protocol medische handelingen op school	Zie sharepoint / leraren / SVP / Bijlagen
15	Kwaliteitskaart Infectieziekten en adviezen GGD	Zie sharepoint / leraren / SVP / Bijlagen
16	Protocol vermissing leerling	Zie sharepoint / leraren / SVP / Bijlagen
17	Protocol cameratoezicht	in ontwikkeling
18	Vervoer en veiligheid	Zie sharepoint / leraren / SVP / Bijlagen
19	Rouwprotocol de Griffel	Zie sharepoint / leraren / SVP / Bijlagen
20	Vervanging bij verzuim	Zie sharepoint / leraren / SVP / Bijlagen
21	Professionaliseringsplan	in ontwikkeling
22	Werkverdelingsplan	in ontwikkeling
23	Informatievoorziening gescheiden ouders	Zie sharepoint / leraren / SVP / Bijlagen
24	Het Sticht beleidsplan sociale veiligheid	Zie sharepoint / leraren / SVP / Bijlagen
25	Gedragscode Het Sticht	Zie sharepoint / leraren / SVP / Bijlagen
26	Integriteitscode Het Sticht	Zie sharepoint / leraren / SVP / Bijlagen
27	Koersplan Het Sticht	Zie sharepoint / leraren / SVP / Bijlagen
28	Klachten op school (informatie voor ouders, scholen en folder)	Zie sharepoint / leraren / SVP / Bijlagen
29	Model klachtenregeling Het Sticht	Zie sharepoint / leraren / SVP / Bijlagen
30	Privacy reglement	Zie sharepoint / leraren / SVP / Bijlagen
31	Privacy verklaring Het Sticht	Zie sharepoint / leraren / SVP / Bijlagen
32	Het Sticht beleidsplan Schoolaanwezigheid	Zie sharepoint / leraren / SVP / Bijlagen
33	Informatiebeveiligings- en privacybeleid Het Sticht	Zie sharepoint / leraren / SVP / Bijlagen
34	Bewaartermijnen	Zie sharepoint / leraren / SVP / Bijlagen
35	Meldplicht bij (vermoeden van) zedendelict	Zie sharepoint / leraren / SVP / Bijlagen
36	Meldcode huiselijk geweld en kindermishandeling	Zie sharepoint / leraren / SVP / Bijlagen
37	Verwijsindex	Zie sharepoint / leraren / SVP / Bijlagen
38	Aangifte misdrijf	Zie sharepoint / leraren / SVP / Bijlagen
39	Arbo beleid Het Sticht	Zie sharepoint / leraren / SVP / Bijlagen
40	RI&E rapportage de Griffel	Zie sharepoint / leraren / SVP / Bijlagen
41	Arbo techniek inventarisatie en registratie	Zie sharepoint / leraren / SVP / Bijlagen
42	Schoolnoodplan de Griffel	Zie sharepoint / leraren / SVP / Bijlagen
43	Ontruimingsprocedure de Griffel	Zie sharepoint / leraren / SVP / Bijlagen
44	Gevaarlijke stoffen	Zie sharepoint / leraren / SVP / Bijlagen
45	Overzicht controle speeltoestellen	Zie sharepoint / leraren / SVP / Bijlagen
46	Overzicht technische keuringen	Zie sharepoint / leraren / SVP / Bijlagen
47	Logboek spoelen legionella	Zie sharepoint / leraren / SVP / Bijlagen
48	Maandelijks BHV checklist	Zie sharepoint / leraren / SVP / Bijlagen
49	Incidentenregistratie ongevallen	Zie sharepoint / leraren / SVP / Registraties / Ongevallen
50	Incidentenregistratie ARBO medewerkers	Zie sharepoint / leraren / SVP / Registraties / Incidenten

# BIBLIOGRAFIE

Bijleveld, B. (2020). *De Gouden Weken 2.0*. Drachten: Eduforce.

Directie basisschool de Griffel. (2025). *Schoolgids 2025 - 2026*. Zeist: De Griffel.

(2025). *Gedragscode*. Zeist: Het Sticht.

Het Sticht. (2025). *Beleidsplan Sociale Veiligheid Het Sticht*. Zeist: Het Sticht.

Het Sticht. (2025). *Koersplan Het Sticht 2025 - 2029*. Zeist: Het Sticht, Stichting voor katholiek en algemeen bijzonder onderwijs.

Hoekstra, N. (2025). *Pesten en klasdynamiek: sociale dynamiek in de klas*. Nijmegen: Radboud Universiteit.

*MTO Primair Onderwijs*. (2026). Opgehaald van Mar-research Meten. Analyseren. Realiseren:  
<https://www.mar-research.nl/onderzoek-onderwijs/primair-onderwijs/mto-primair-onderwijs/>

(2026). *Protocol Omgaan met grensoverschrijdend gedrag*. Zeist: De Griffel.

(2024). *Schoolondersteuningsplan*. Zeist: De Griffel.